

Veralbane

Une technique au service de l'art

Edito

Chers amis,
Par mail, je vous ai adressé
mes vœux, je vous les
renouvelle chaleureusement.

Comme vous le savez, la
lumière artificielle est en
pleine révolution et il n'est
pas simple de s'y retrouver.

A partir de fin mars,
Veralbane vous aidera à
mieux la maîtriser.

D'ici là, vous serez approchés
pour une présentation.

Bien sûr, cela me faciliterait
la vie si vous vous manifestiez
spontanément pour me faire
part de vos besoins.

L'année 2015 est l'année des
35 ans de Veralbane, j'espère
que nous aurons souvent
l'occasion de fêter cela
dans la joie et la lumière !

Albane Dolez

Consultez notre
nouveau site web :

www.veralbane.com



Deux Projecteurs Cadreurs Gobo Veralbane...
le sapin s'illumine !

Musée National Picasso - Paris



Jean-François Bodin - Architecte en charge de la rénovation du Musée National Picasso - nous confie quelques éléments du projet :

AD : Quel a été le cahier des charges de la Maîtrise d'ouvrage dans ce projet de rénovation du Musée Picasso ?

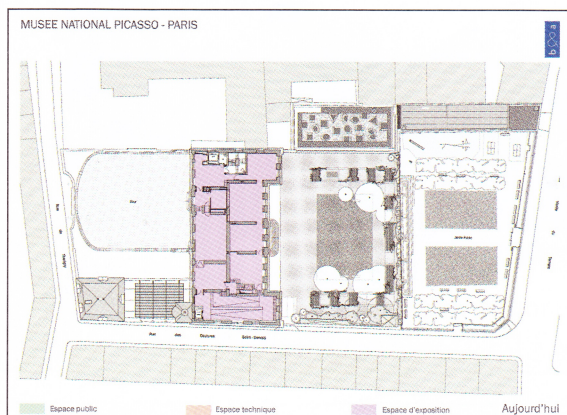
JFB : Il y a eu tout d'abord des contraintes de sécurité qui n'avaient pas été prises en compte dans la rénovation de Roland Simounet et qui devenaient nécessaires. La demande a été d'augmenter l'espace d'exposition en aménageant les 2^{ème} et 3^{ème} étage initialement occupés par des réserves et les bureaux administratifs. Prévoir un espace d'accueil plus vaste et plus structuré.

AD : Quelle a été votre principale volonté, en tant qu'architecte ?

JFB : Trouver des solutions aux problèmes de sécurité imposés notamment par les pompiers. Les volontés de ceux-ci ont été respectées tout en maintenant l'esthétique du projet. L'objectif permanent a été d'augmenter l'espace et sa fluidité tout en respectant l'écriture de Roland Simounet. Les 2^{ème} et 3^{ème} étage créés en grande partie dans cette phase de travaux reprennent l'esprit général qu'a donné Simounet ainsi que les détails, dispositifs de corniches éclairantes, traitement des seuils, passages, délimitations matérielles et symboliques. Le respect de l'architecture du XVII^{ème} de l'Hôtel Salé et sa communion avec l'univers minimaliste et moderniste du musée lui-même a été présent à chaque instant de la réalisation du projet.

AD : Comment a pu être obtenue l'harmonie donnée par l'uniformité de l'éclairage ?

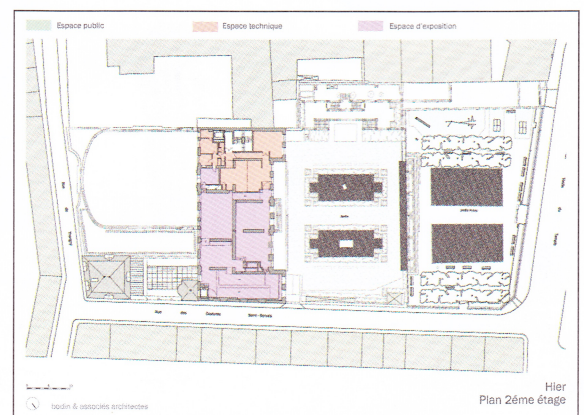
JFB : Tout d'abord, le ton a été donné par Roland Simounet et son éclairage indirect, incluant les lustres du sculpteur Diego Giacometti. Des modifications ont été apportées tant sur le plan de la sécurité que de la consommation électrique grâce aux nouvelles sources de lumière et sous le contrôle du bureau Ingelux. L'éclairage lui-même des œuvres a été peaufiné par l'équipe du musée et l'éclairagiste Alain Chevallier. Enfin, l'irréalité de l'ensemble de l'éclairage est favorisée par la présence des stores, ceux-ci pouvant être aisément remontés les jours sans lumière et offrir ainsi une vision de l'environnement extérieur.



Aujourd'hui



Les plans correspondent à la photo de droite ci-dessus



Hier

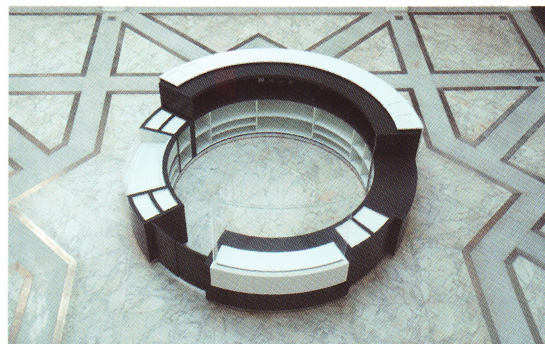


Musée Mohammed VI d'Art Moderne et Contemporain - Rabat - Maroc

Abdelaziz Idrissi, directeur du Musée Mohammed VI d'art contemporain - nous entretenons sur ce nouveau Musée, 1^{er} du genre au Maroc

AD : En terme de muséographie, peut-on parler d'un musée du 21^e siècle ?

Le Musée Mohammed VI d'art moderne et contemporain (MMVI) est la première institution muséale dans le Royaume du Maroc à se consacrer entièrement à l'art moderne et contemporain et répondre aux normes muséographiques internationales. La muséographie et le bâtiment qui l'accueille reflètent les deux cultures moderne et contemporaine qui ne sont pas sans entretenir des liens de rupture ou de renouvellement avec l'héritage artistique et culturel du pays. C'est ce double volet du patrimoine artistique que le MMVI entend conserver, animer et enrichir, afin de le partager et de mieux le faire connaître au public marocain et international.



Accueil du Musée Mohammed VI



Mohamed DRISSI
(Tétouan 1946 - Paris 2003)

Sculptures
40 x 29,5 cm
38 x 29 cm
35 x 30 cm

Pour toute information
concernant les œuvres,
la programmation, le musée :
a.elidrissi@fmm.ma

Pour tout renseignement
pratique sur le musée :
infomuseemohammed6@fmm.ma

AD : Pour la programmation quelle vision porte ce nouveau musée ? A quoi doit-on s'attendre ?

Dès le début de l'année 2015, un programme de conférences et de table ronde est prévu avec une participation internationale. En assistance à la Conservation, une personne est en charge de la programmation de l'activité muséale ainsi que de l'information de celle-ci au travers des circuits actuels de la communication.

A noter que l'exposition du Maroc Médiéval présentée au Louvre profitera au printemps 2015 de l'espace du premier étage, exception sera ainsi faite à la spécialisation de ce nouveau musée.

AD : L'adhésion des publics étant une question cruciale pour les musées, que prévoyez-vous dans ce sens ?

L'art moderne et contemporain jusque-là investi essentiellement par les institutions privées au Maroc est désormais pris en charge, et ce à un niveau d'excellence, par le secteur public qui œuvre pour l'intérêt général. Grâce à sa Majesté, ce musée est un espace ouvert à tous les citoyens marocains sans distinction, et à toutes les personnes qui se rendent au Maroc qui aiment ses valeurs et sa culture ou qui souhaitent les découvrir.

AD : Sa Majesté le Roi du Maroc a accordé une attention toute particulière à la réalisation de ce musée d'art contemporain, y passant beaucoup de temps lors de l'inauguration.

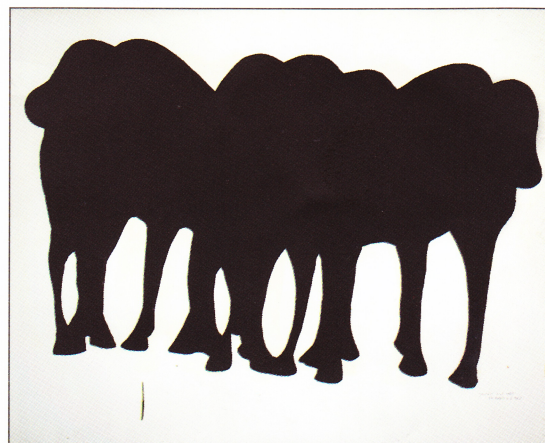
Le projet d'un musée dédié à la création artistique moderne et contemporaine est une initiative de Sa Majesté le Roi Mohammed VI. Il s'inscrit dans la politique royale visant à doter le pays d'équipements culturels de haut niveau. Construire le premier musée national d'art moderne et contemporain au Maroc est un acte historique fort dont l'objectif est clair : créer les conditions de conservation et de diffusion du patrimoine artistique marocain, tout en encourageant la créativité et en œuvrant pour la démocratisation et l'épanouissement culturel.

AD : Etes-vous un conservateur comblé d'avoir à diriger le premier musée du genre au Maroc, un des premiers en Afrique ?

Oui, la réponse est d'abord mathématique, depuis l'ouverture en octobre 2014, nous avons une moyenne de 1 000 visiteurs par jour, or nos prévisions étaient de 50 000 visiteurs par an. L'équipe du musée et moi-même sommes fiers de participer à cette magnifique aventure qui donne confiance dans l'évolution culturelle et historique de notre pays.

Noureddine Ami (Rabat 1967)

Sans Titre 2009/2010 - 5 sculptures en : Bois, paille de fer, métal, fibres végétales
195 cm / 165 cm / 195 cm / 170 cm / 195 cm



Ilias Selfati (Tanger 1967)

Forest 2003-2004
Technique mixte sur papier
140 x 175 cm

Hassan SLAOUI (Fès 1946)

Sans Titre 1980
Terre cuite et faïence excisée
26 x 26 x 26 cm



Nos récentes réalisations :



Arc de Triomphe
Exposition Antoine Schneck "Soldats Inconnus"
Commissariat Musée de l'Armée
Pilotage et réalisation CMN
Éclairage réalisé par Veralbane



Les 3 photos centrales montrent l'exposition Nataliya LYAKH – Water-Proof – organisée récemment dans notre espace par HANDPICK | JPAKA. L'éclairage a été assuré par Veralbane. La vitrine table et la vitrine haute sont éclairées par les rampes Albanita.

En bas à gauche : vitrines table Veralbane dans les nouvelles salles d'exposition du Musée de l'Air et de l'Espace à l'automne dernier. Pendant la même période, Le Museum National d'Histoire Naturelle s'exposait hors les murs.

Photo de droite au Musée national du Moyen Age, les herbiers sont protégés par la vitrine table de Veralbane.

Directeur de la publication : Albane Dolez
Rédacteur en chef : Jean Philippe Aka
Reproductions photographiques : VUDICI

Pour tout renseignement sur les œuvres ou pour les crédits photographiques, contactez la rédaction au 01 42 21 00 00
Conception réalisation : Imprimerie PEROLLE - 25622.01/2015

41, rue Coquillière, 75001 PARIS - Tél. 33 (0)1 42 21 00 00 - Fax 33 (0)1 42 21 10 67

albane@veralbane.com

SAS au capital de 40 000 € - R.C. PARIS B 319 489 746 - NAF 4618 Z - TVA FR 28 319 489 746